



สำนักงานคณะกรรมการการอุดมศึกษา  
Commission on Higher Education  
สกอ

www.mue.go.th

# หลักเกณฑ์และวิธีการ พิจารณากำหนดตำแหน่ง ทางวิชาการ

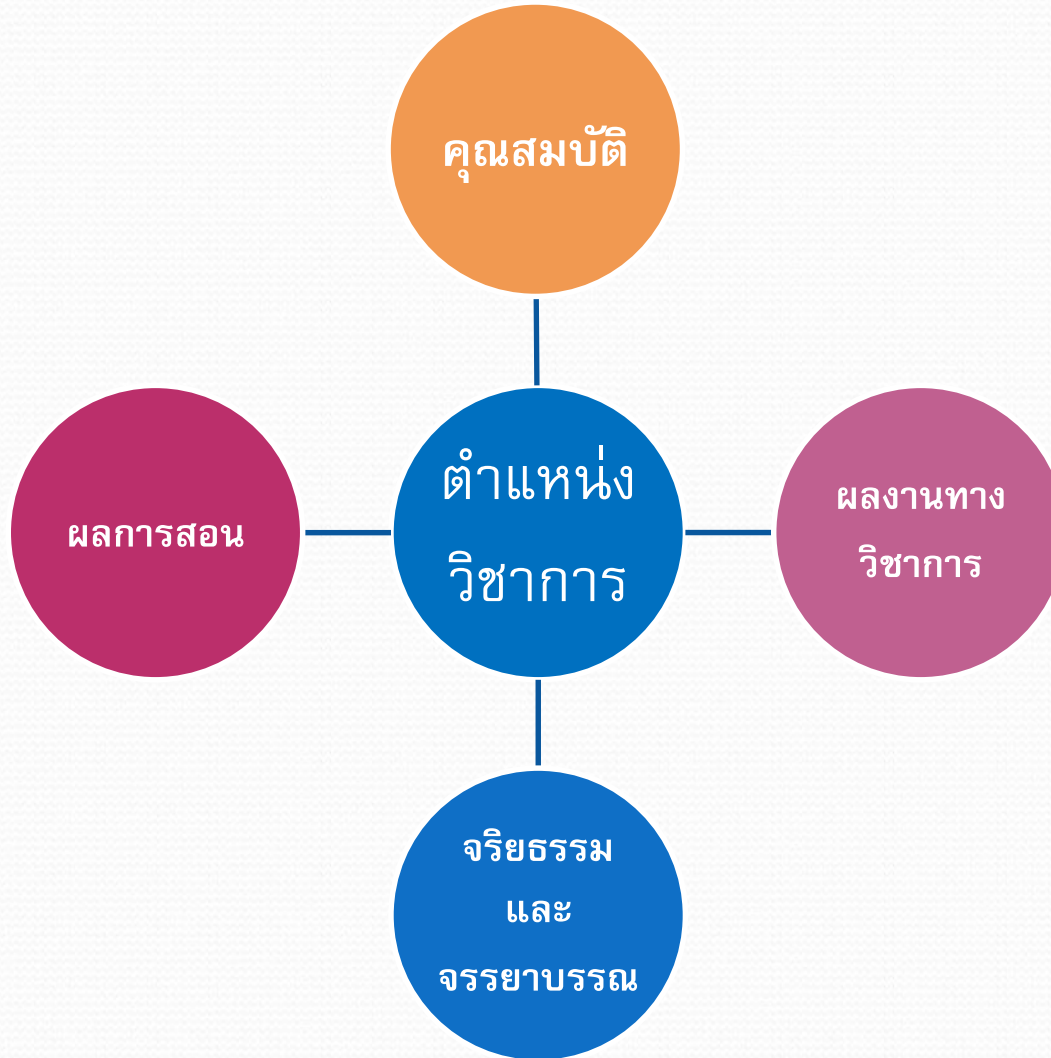
สำนักงานคณะกรรมการการอุดมศึกษา

พฤษภาคม 2561





# องค์ประกอบในการกำหนดตำแหน่งวิชาการ





# 1. คุณสมบัติเฉพาะตำแหน่ง

## ผู้ช่วยศาสตราจารย์

วุฒิปริญญาตรี ดำรงตำแหน่งอาจารย์ 6 ปี

วุฒิปริญญาโท ดำรงตำแหน่งอาจารย์ 4 ปี

วุฒิปริญญาเอก ดำรงตำแหน่งอาจารย์ 1 ปี + พันทดลอง

## รองศาสตราจารย์

ดำรงตำแหน่งผู้ช่วยศาสตราจารย์ 2 ปี

## ศาสตราจารย์

ดำรงตำแหน่งรองศาสตราจารย์ 2 ปี



## 2. การประเมินผลการสอน

\* ต้องมีชั่วโมงสอนประจำวิชาใดวิชาหนึ่งที่กำหนดไว้ในหลักสูตรของสถาบัน ซึ่งเทียบค่าได้ไม่น้อยกว่าสามหน่วยกิตระบบทวิภาค\*

\*เสนอ เอกสารหลักฐาน ประกอบการประเมิน\*

คณะกรรมการพิจารณาตำแหน่งทางวิชาการของสถาบันอุดมศึกษา  
ทำหน้าที่ประเมินผลการสอน ตามข้อบังคับของสภาสถาบันฯ

\*กรณีที่สภาสถาบันฯ เห็นว่า มีระบบการประเมินผลการสอน  
ของคณาจารย์ประจำปีที่ครอบคลุมประเด็นที่กำหนด  
อาจใช้ระบบประเมินดังกล่าวแทนได้\*

ทั้งนี้ อาจแต่งตั้งคณะกรรมการเพื่อประเมินผลการสอนได้



### 3. การประเมินผลงานทางวิชาการ

- ❖ ประเภทของผลงานทางวิชาการ
- ❖ การเผยแพร่
- ❖ การมีส่วนร่วมในผลงานทางวิชาการ
- ❖ ความสอดคล้องกับสาขาวิชาที่เสนอขอ



# ผู้ช่วยศาสตราจารย์

# คุณภาพดี



## ผลงานทางวิชาการ

เลือกเสนอ....

- (1) ผลงานวิจัย 2 เรื่อง
- (2) ผลงานวิจัย 1 เรื่อง และผลงานทางวิชาการในลักษณะอื่น 1 รายการ
- (3) ผลงานวิจัย 1 เรื่อง และผลงานวิชาการรับใช้สังคม 1 เรื่อง
- (4) ผลงานวิจัย 1 เรื่อง และตำรา หรือ หนังสือ 1 เล่ม

## สาขาวิชาทางสังคมศาสตร์และมนุษยศาสตร์

อาจใช้....

ผลงานทางวิชาการในลักษณะอื่น หรือผลงานวิชาการรับใช้สังคม หรือบทความทางวิชาการ (**ดีมาก**) แทน งานวิจัย ตาม (2) – (4) ได้



# รองศาสตราจารย์ วิธีที่ 1

# คุณภาพดี

## ผลงานทางวิชาการ



- (1) ผลงานวิจัย 2 เรื่อง หรือ
- (2) ผลงานวิจัย 1 เรื่อง และผลงานทางวิชาการในลักษณะอื่น 1 รายการ  
หรือ
- (3) ผลงานวิจัย 1 เรื่อง และผลงานวิชาการรับใช้สังคม 1 เรื่อง  
และ
- (4) ตำรา หรือ หนังสือ 1 เล่ม



# รองศาสตราจารย์ วิธีที่ 2

## ผลงานทางวิชาการ

เลือกเสนอ....

- (1) ผลงานวิจัย อย่างน้อย 3 เรื่อง คุณภาพ**ดีมาก** อย่างน้อย 2 เรื่อง และมีคุณภาพ**ดี** 1 เรื่อง
- (2) ผลงานวิจัย ซึ่งมีคุณภาพ**ดีมาก** อย่างน้อย 2 เรื่อง และผลงานทางวิชาการในลักษณะอื่นซึ่งมีคุณภาพ**ดี**
- (3) ผลงานวิจัย ซึ่งมีคุณภาพ**ดีมาก** อย่างน้อย 2 เรื่อง และผลงานวิชาการรับใช้สังคม ซึ่งมีคุณภาพ**ดี**







# รองศาสตราจารย์ วิธีที่ 2 (ต่อ)

สาขาวิชาทางสังคมศาสตร์และมนุษยศาสตร์

อาจใช้....

ตำรา หรือ หนังสือ ซึ่งมีคุณภาพ**ดีมาก** อย่างน้อย 2 เล่ม  
และมีคุณภาพ**ดี** 1 เล่ม แทน ผลงาน ตาม (1) – (3) ได้





# ศาสตราจารย์ วิธีที่ 1

คุณภาพดีมาก



## ผลงานทางวิชาการ

- (1) ผลงานวิจัย 5 เรื่อง หรือ
- (2) ผลงานวิจัย 1 เรื่อง และผลงานทางวิชาการในลักษณะอื่น หรือ ผลงานวิชาการรับใช้สังคม รวมกันทั้งหมด อย่างน้อย 5 เรื่อง  
  
และ
- (3) ตำรา หรือ หนังสือ 1 เล่ม



# ศาสตราจารย์ วิธีที่ 2

## คุณภาพดีเด่น



### ผลงานทางวิชาการ

- (1) ผลงานวิจัย 5 เรื่อง หรือ
- (2) ผลงานวิจัย 1 เรื่อง และผลงานทางวิชาการในลักษณะอื่น หรือ ผลงานวิชาการรับใช้สังคม รวมกันทั้งหมด อย่างน้อย 5 เรื่อง



**\* ผลงานวิจัย \***

**ต้องได้รับการเผยแพร่ในวารสารวิชาการ  
ที่อยู่ในฐานข้อมูลระดับนานาชาติ**

**\* ผลงานทางวิชาการในลักษณะอื่น \***

**ต้องได้รับการเผยแพร่ในระดับนานาชาติ**





# ศาสตราจารย์ วิธีที่ 1

## คุณภาพดีมาก

สาขาวิชาทางสังคมศาสตร์และมนุษยศาสตร์

อาจใช้....

(1) ผลงานวิจัย 2 เรื่อง หรือ

(2) ผลงานวิจัย 1 เรื่อง และผลงานทางวิชาการในลักษณะอื่น  
หรือ ผลงานวิชาการรับใช้สังคม รวมกันทั้งหมด อย่างน้อย 2 เรื่อง

และ

(3) ตำรา หรือ หนังสือ 2 เล่ม



# ศาสตราจารย์ วิธีที่ 2

# คุณภาพดีเด่น

สาขาวิชาทางสังคมศาสตร์และมนุษยศาสตร์

อาจใช้....

- (1) ผลงานวิจัย 3 เรื่อง หรือ
- (2) ผลงานวิจัย 1 เรื่อง หรือ ตำราหรือหนังสือ 1 เล่ม และผลงานทางวิชาการในลักษณะอื่น หรือ ผลงานวิชาการรับใช้สังคม รวมกันทั้งหมดอย่างน้อย 3 เรื่อง หรือ
- (3) ตำรา หรือ หนังสือ 3 เล่ม



**\* ผลงานวิจัย \***

**ต้องได้รับการเผยแพร่ในวารสารวิชาการ**

**ที่อยู่ในฐานข้อมูลระดับนานาชาติ**

**หรือ ฐานข้อมูล TCI กลุ่ม 1**





# การแต่งตั้งโดยวิธีปกติ

## การดำเนินการ

- แต่งตั้งกรรมการผู้ทรงคุณวุฒิ จำนวน 3 คน
  - ❖ ผศ.
  - ❖ รศ.วิธีที่ 1+2
  - ❖ ศ.วิธีที่ 1+2
- การตัดสินใจของที่ประชุม ต้องได้คะแนนเสียงข้างมาก





# การแต่งตั้งโดยวิธีพิเศษ

กรณีเสนอแต่งตั้งผู้ที่มีคุณสมบัติเฉพาะสำหรับตำแหน่งที่ต่างไปจากมาตรฐานกำหนดตำแหน่ง ให้ดำรงตำแหน่งสูงขึ้น เช่น

- \* ข้ามตำแหน่ง (เช่น อาจารย์ → ศาสตราจารย์)
- \* ปฏิบัติหน้าที่ในตำแหน่งยังไม่ครบระยะเวลาที่กำหนด  
(เช่น ดำรงตำแหน่ง ผศ.ไม่ครบ 2 ปี → รศ.)
- \* เปลี่ยนแปลงสาขาวิชาในตำแหน่งวิชาการเดิม  
(เช่น รศ.นิติศาสตร์ → รศ.รัฐศาสตร์)
- \* เปลี่ยนแปลงสาขาวิชาที่จะแต่งตั้งให้ดำรงตำแหน่งสูงขึ้น  
(เช่น รศ.นิติศาสตร์ → ศ.รัฐศาสตร์)



# การแต่งตั้งโดยวิธีพิเศษ

## การดำเนินการ

- เสนอผลงานเช่นเดียวกับวิธีปกติ
- \*\* ตำแหน่งรศ. และ ศ. ให้เสนอผลงานได้ตามวิธีปกติ วิธีที่ 1 เท่านั้น \*\*
- แต่งตั้งกรรมการผู้ทรงคุณวุฒิ 5 คน
- การตัดสินของที่ประชุม
  - ❖ ผศ. และ รศ. ต้องได้คะแนนเสียงข้างมาก
  - ❖ ศ. ต้องได้คะแนนเสียง 4 ใน 5 เสียง

## ระดับคุณภาพ

ผศ., รศ. **ดีมาก**

ศ. **ดีเด่น**



# การแต่งตั้งกรรมการผู้ทรงคุณวุฒิ

คณะกรรมการพิจารณาตำแหน่งทางวิชาการแต่งตั้ง

ประธานกรรมการ



คณะกรรมการพิจารณาตำแหน่ง  
ทางวิชาการ

กรรมการ  
(3-5 คน)



- ✓ จากบัญชีรายชื่อผู้ทรงคุณวุฒิที่ ก.พ.อ./กกอ.กำหนดสำหรับสาขาวิชาที่เสนอขอหรือเกี่ยวข้องกับผลงาน
- ✓ เป็นบุคคลที่มีใบบุคลากรของสถาบันที่ผู้ขอสังกัดและไม่ได้อยู่ในบังคับบัญชา
- ✓ มีตำแหน่งทางวิชาการไม่ต่ำกว่าตำแหน่งที่ขอ

\*\* กรณีมีเหตุผลความจำเป็นที่ไม่สามารถแต่งตั้งจากบัญชีรายชื่อที่ ก.พ.อ./กกอ. กำหนดได้  
ให้ขอความเห็นชอบจาก ก.พ.อ./กกอ. เป็นราย ๆ ไป



# การมีส่วนร่วมในผลงานทางวิชาการ

## กรณีผลงานวิจัย

เข้าข่ายกรณีใดกรณีหนึ่งดังนี้

- ผู้ขอมีส่วนร่วมไม่น้อยกว่าร้อยละ 50
- ผู้ขอเป็นผู้ดำเนินการหลักและมีผลงานวิจัยเรื่องอื่นที่เกี่ยวข้องสอดคล้องกัน ซึ่งแสดงปริมาณรวมกันแล้วเทียบได้ไม่น้อยกว่าร้อยละ 50 ของงานวิจัย 1 เรื่อง
- กรณีงานวิจัยที่เป็นชุดโครงการ Research Program ผู้ขอต้องเป็นผู้ดำเนินการหลักในบางโครงการ (ของชุดโครงการนั้น) อย่างน้อย 1 เรื่อง และมีปริมาณรวมกันแล้ว ไม่น้อยกว่าร้อยละ 50
- กรณีงานวิจัยที่ดำเนินการเป็นชุดต่อเนื่องกัน (ซีรี่ส์) ผู้ขอต้องเป็นผู้ดำเนินการหลักทุกเรื่อง และมีปริมาณรวมกันแล้วไม่น้อยกว่าร้อยละ 50



# การมีส่วนร่วมในผลงานทางวิชาการ (ต่อ)

กรณีผลงานทางวิชาการประเภทอื่น ๆ ที่มีใช้งานวิจัย

- ผู้ขอต้องมีส่วนร่วมในผลงานไม่น้อยกว่าร้อยละ 50 และต้องเป็นผู้ดำเนินการหลักในเรื่องนั้น ๆ
- กรณีผู้ขอมีผลงานหลายเรื่อง ไม่สามารถนำส่วนร่วมในผลงานหลาย ๆ เรื่องนั้น มานับรวมกันได้

\* การลงนามรับรองการมีส่วนร่วมในผลงานทางวิชาการ จะต้องให้ผู้ร่วมงานทุกคนลงนามรับรองว่า แต่ละคนมีส่วนร่วมในผลงานเรื่องนั้นร้อยละเท่าใด รวมทั้งระบุบทบาทหน้าที่และความรับผิดชอบในผลงานนั้นด้วย

\* เมื่อได้มีการลงนามรับรองการมีส่วนร่วมในผลงานทางวิชาการไปแล้ว จะเปลี่ยนแปลงไม่ได้



## การมีส่วนร่วมในผลงานทางวิชาการ (ต่อ)

ผู้ดำเนินการหลัก หมายถึง บุคคลที่มีบทบาทและความรับผิดชอบสำคัญในการออกแบบการวิจัย (Research Design) การวิเคราะห์ข้อมูล (Data Analysis) และการสรุปผลการวิจัย และให้ข้อเสนอแนะ (Research Summary and Recommendation) รวมทั้งเป็นผู้ดำเนินการหลักในการเผยแพร่ผลงานดังกล่าว

**\*\* ทั้งนี้ \*\* ผลงานวิจัยแต่ละเรื่องควรมีผู้ดำเนินการหลัก  
ได้เพียงคนเดียว**

# การมีส่วนร่วมในผลงานทางวิชาการ (ต่อ)



## แนวปฏิบัติการลงนามรับรองการมีส่วนร่วม

กรณีที่ไม่สามารถติดต่อผู้ร่วมงานลงนามได้ครบทุกคน

➤ กรณีที่ไม่สามารถติดต่อผู้ร่วมงานทุกคนให้ลงนามรับรองได้ ให้ระบุจำนวนผู้ร่วมงานทุกคน และให้ถือว่าผู้ร่วมงานทุกคนมีส่วนร่วมในผลงานทางวิชาการเท่าเทียมกัน

➤ กรณีผู้ร่วมงานบางคนไม่สามารถลงนามรับรองการมีส่วนร่วมได้ ให้ชี้แจงเหตุผลความจำเป็นที่ไม่สามารถลงนามได้ หรือเหตุผลที่ไม่สามารถระบุการมีส่วนร่วมของผู้นั้นให้ชัดเจน โดยให้คณะกรรมการผู้ทรงคุณวุฒิเป็นผู้พิจารณา



## การมีส่วนร่วมในผลงานทางวิชาการ (ต่อ)

- ผลงานวิชาการรับใช้สังคม ดำเนินการเช่นเดียวกับผลงานทางวิชาการประเภทอื่น **ยกเว้น** ในกรณีการดำเนินการเป็นหมู่คณะ หรือมีการบูรณาการหลายสาขาวิชา ซึ่งมีผู้ร่วมงานจำนวนมากจนไม่สามารถระบุสัดส่วนได้ ผู้ขอจะต้องเป็นผู้ดำเนินการหลักในสาขาวิชาที่เสนอขอ โดยให้ระบุบทบาทหน้าที่ของตนเอง และผู้ร่วมงานทุกคน และจะต้องลงนามรับรองโดยผู้ร่วมงานทุกคน โดยไม่ระบุสัดส่วนเป็นร้อยละก็ได้

ผู้ดำเนินการหลัก จะต้องมีบทบาทสำคัญ อย่างน้อย ๓ ขั้นตอน คือ

- (๑) การวิเคราะห์สถานการณ์ก่อนเริ่มกิจกรรม
- (๒) การออกแบบหรือพัฒนาชิ้นงานหรือแนวคิดหรือกิจกรรม
- (๓) การประเมินผลลัพธ์และสรุปแนวทางในการนำไปขยายผลหรือปรับปรุง





ผลงานทางวิชาการทุกประเภทต้องเป็นผลงานหลังจาก  
ได้รับการแต่งตั้งให้ดำรงตำแหน่งทางวิชาการเต็ม  
และได้รับการเผยแพร่ตามหลักเกณฑ์ที่ ก.พ.อ. กำหนด

**แหล่งเผยแพร่ทุกกรณี**  
**ต้องผ่านการประเมินคุณภาพโดยคณะกรรมการผู้ทรงคุณวุฒิ**  
**(peer reviewer) ที่มาจากหลากหลายสถาบัน**





# การกำหนดสาขาวิชาที่แต่งตั้ง

- การกำหนดสาขาวิชาที่แต่งตั้ง ต้องสอดคล้องกับผลงานทางวิชาการที่เสนอขอ  
กำหนดตำแหน่ง

โดยพิจารณาจาก ...

- ภาระงานสอน
- ผลงานทางวิชาการที่ใช้ประกอบการเสนอขอกำหนดตำแหน่ง
- เป็นสาขาวิชาที่เป็นระบบสากล แสดงให้เห็นถึงความเชี่ยวชาญของผู้ขอ และได้รับการ  
ยอมรับในวงวิชาการและวิชาชีพในสาขาวิชานั้นๆ

มิใช่พิจารณาจาก ...

- วุฒิการศึกษา หรือวิชาเอก/ สาขาวิชาที่สำเร็จการศึกษา
- ภาควิชา คณะ หลักสูตร หรือหน่วยงานที่สังกัด

**\*\* ทั้งนี้ รัฐมนตรีว่าการกระทรวงศึกษาธิการได้ลงนามในประกาศ ก.พ.อ.  
เรื่อง การกำหนดชื่อสาขาวิชาสำหรับการเสนอขอกำหนดตำแหน่งทางวิชาการ  
และการเทียบเคียงสาขาวิชาที่เคยกำหนดไปแล้ว พ.ศ. 2561 เรียบร้อยแล้ว**



## การขอกำหนดแนวทางวิชาการในระดับตำแหน่ง และสาขาวิชาเดียวกันกับที่เคยเสนอขอ

หากมีการนำผลงานทางวิชาการเดิมที่เคยเสนอขอครั้งก่อน  
มาเสนอขอกำหนดตำแหน่งอีกครั้งหนึ่ง ทั้งนี้ ไม่ว่าจะโดยผู้ขอคนเดิม  
หรือผู้ขอคนใหม่ ให้คณะกรรมการผู้ทรงคุณวุฒิฯ ใช้ผลการ  
พิจารณาเดิมแต่ละชั้นที่ผ่านการพิจารณามาแล้ว โดยไม่ต้อง  
พิจารณาใหม่

เว้นแต่ คณะกรรมการผู้ทรงคุณวุฒิฯ เห็นว่าเป็นผลงานที่ล้าสมัย  
หรือมีเหตุสมควรอื่นที่จะไม่ใช้ผลการพิจารณานั้นอีกต่อไป  
แต่ต้องระบุเหตุผลทางวิชาการโดยชัดแจ้งด้วย





## 4. จริยธรรมและจรรยาบรรณทางวิชาการ

1. ต้องมีความซื่อสัตย์ทางวิชาการ ไม่นำผลงานของผู้อื่นมาเป็นผลงานของตนและไม่ลอกเลียนผลงานของผู้อื่น รวมทั้งไม่นำผลงานของตนเองในเรื่องเดียวกันไปเผยแพร่ในวารสาร วิชาการ มากกว่าหนึ่งฉบับ ในลักษณะที่จะทำให้เข้าใจผิดว่าเป็นผลงานใหม่ รวมถึงไม่คัดลอกข้อความใด ๆ จากผลงานเดิมของตน โดยไม่อ้างอิงผลงานเดิมตามหลักวิชาการ ทั้งนี้ ในลักษณะที่จะทำให้เข้าใจผิดว่าเป็นผลงานใหม่
2. ต้องให้เกียรติและอ้างอิงถึงบุคคลหรือแหล่งที่มาของข้อมูลที่นำมาใช้ในผลงานทางวิชาการของตนเองและแสดงหลักฐานของการค้นคว้า



## จริยธรรมและจรรยาบรรณทางวิชาการ (ต่อ)

3. ต้องไม่คำนึงถึงผลประโยชน์ทางวิชาการจนละเลยหรือละเมิดสิทธิส่วนบุคคลของผู้อื่นและสิทธิมนุษยชน
4. ผลงานทางวิชาการต้องได้มาจากการศึกษาโดยใช้หลักวิชาการเป็นเกณฑ์ ไม่มีอคติมาเกี่ยวข้อง และเสนอผลงานตามความเป็นจริง ไม่จงใจเบี่ยงเบนผลการวิจัยโดยหวังผลประโยชน์ส่วนตัว หรือต้องการสร้างความเสียหายแก่ผู้อื่น และไม่ขยายข้อค้นพบโดยปราศจากการตรวจสอบยืนยันในทางวิชาการ
5. ต้องนำผลงานไปใช้ประโยชน์ในทางที่ชอบธรรมและชอบด้วยกฎหมาย
6. หากผลงานทางวิชาการมีการใช้ข้อมูลจากการทำวิจัยในคนหรือสัตว์ ผู้ขอต้องยื่นหลักฐานแสดงการอนุญาตจากคณะกรรมการจริยธรรมการวิจัยของสถาบันที่มีการดำเนินการ



# บทลงโทษ

- งดการพิจารณากำหนดตำแหน่งทางวิชาการในครั้งนั้น หรือ ถอดถอนตำแหน่งทางวิชาการ (แล้วแต่กรณี)
- ดำเนินการทางวินัย
- ห้ามมิให้ผู้นั้นเสนอผลงานเพื่อขอตำแหน่งทางวิชาการ เป็นเวลาไม่น้อยกว่า 5 ปี แต่ไม่เกิน 10 ปี



# วันที่แต่งตั้ง

- (1) กรณีที่คุณสมบัติและผลงานทางวิชาการครบถ้วนสมบูรณ์ตั้งแต่วันที่  
สภาสถาบันรับเรื่อง แต่งตั้งได้ไม่ก่อนวันที่สภาสถาบันได้รับเรื่อง
- (2) กรณีที่มีการปรับปรุงผลงานทางวิชาการ (ยกเว้น ผลงานวิจัยและบทความ  
ทางวิชาการจะปรับปรุงไม่ได้) แต่งตั้งได้ไม่ก่อนวันที่สภาสถาบันได้รับผลงานทางวิชาการ  
ฉบับปรับปรุงสมบูรณ์
- (3) กรณีที่มีการส่งผลงานทางวิชาการ หลักฐานความเป็นแหล่งอ้างอิง  
ทางวิชาการ และหลักฐานความเป็นที่ยอมรับนับถือในวงวิชาการเพิ่มเติม  
แต่งตั้งได้ไม่ก่อนวันที่สภาสถาบันได้รับผลงานทางวิชาการเพิ่มเติมนั้น
- (4) กรณีงานวิจัยหรือบทความทางวิชาการที่มีหนังสือจากบรรณาธิการวารสาร  
ทางวิชาการรับรองว่าจะเผยแพร่ให้ได้เมื่อใด ในวารสารฉบับใด แต่งตั้งได้ไม่ก่อนวันที่  
สภาสถาบันได้รับงานวิจัยหรือบทความทางวิชาการฉบับเผยแพร่แล้ว



## วันที่แต่งตั้ง (ต่อ)

(5) กรณีผู้ขอยื่นเสนอขอกำหนดตำแหน่งทางวิชาการ และต่อมาได้รับการอนุมัติให้ลาศึกษา ฝึกอบรม หรือลาประเภทอื่น ๆ หากได้รับการพิจารณาว่าคุณสมบัติและผลงานทางวิชาการอยู่ในเกณฑ์ โดยไม่มีการปรับปรุงแก้ไข แต่งตั้งได้ไม่ก่อนวันที่สภาสถาบันได้รับเรื่อง และก่อนวันที่ได้รับอนุมัติให้ลา

กรณีมีการปรับปรุงผลงานทางวิชาการ หรือส่งผลงานเพิ่มเติมในระหว่างลา แต่งตั้งได้ไม่ก่อนวันที่ผู้เสนอขอกลับมาปฏิบัติราชการตามปกติ

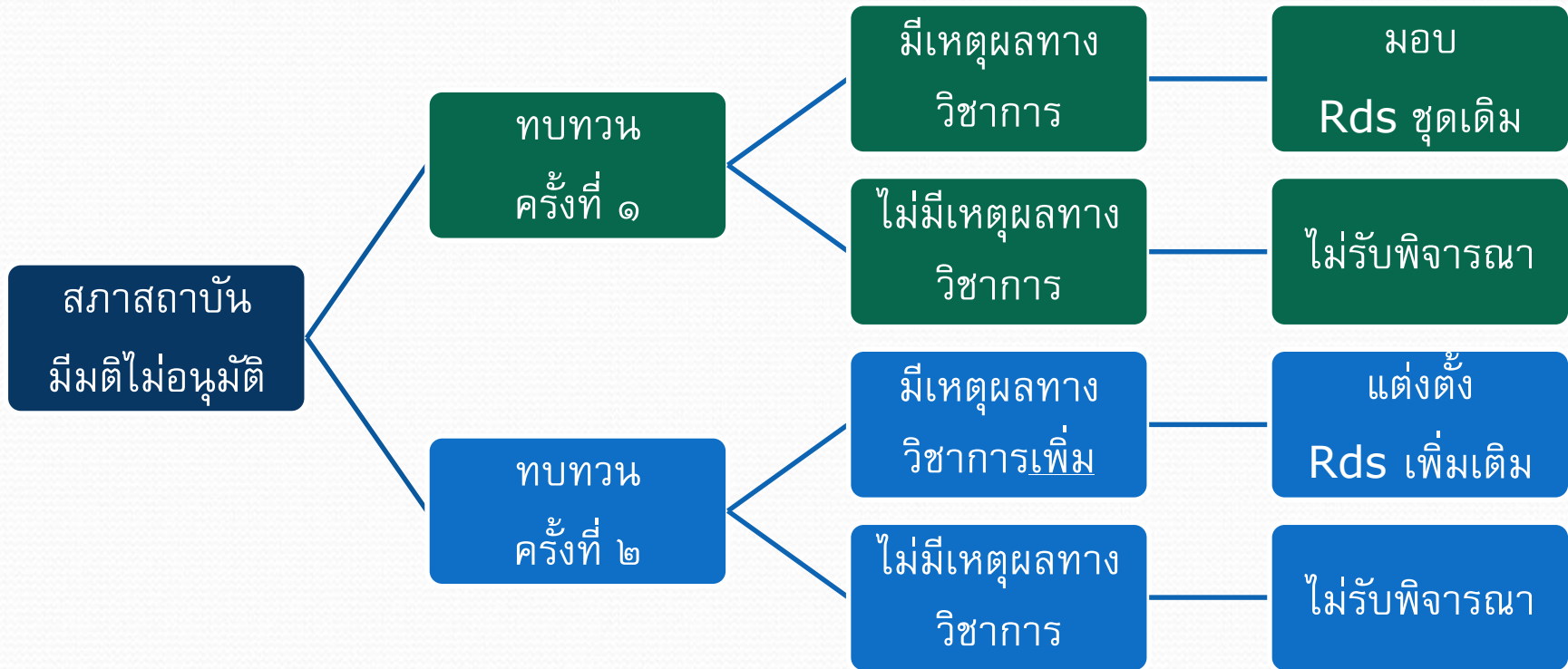
(6) กรณีผู้ขอยื่นเสนอขอกำหนดตำแหน่งทางวิชาการไว้แล้วก่อนวันที่เกษียณอายุ แต่งตั้งได้ไม่ก่อนวันที่สภาสถาบันได้รับเรื่อง หรือได้รับผลงานทางวิชาการฉบับปรับปรุงสมบูรณ์ หรือได้รับผลงานทางวิชาการเพิ่มเติม แล้วแต่กรณี

ทั้งนี้ วันที่แต่งตั้งดังกล่าว ต้องเป็นวันที่ผู้นั้นยังมีสถานภาพเป็นข้าราชการ



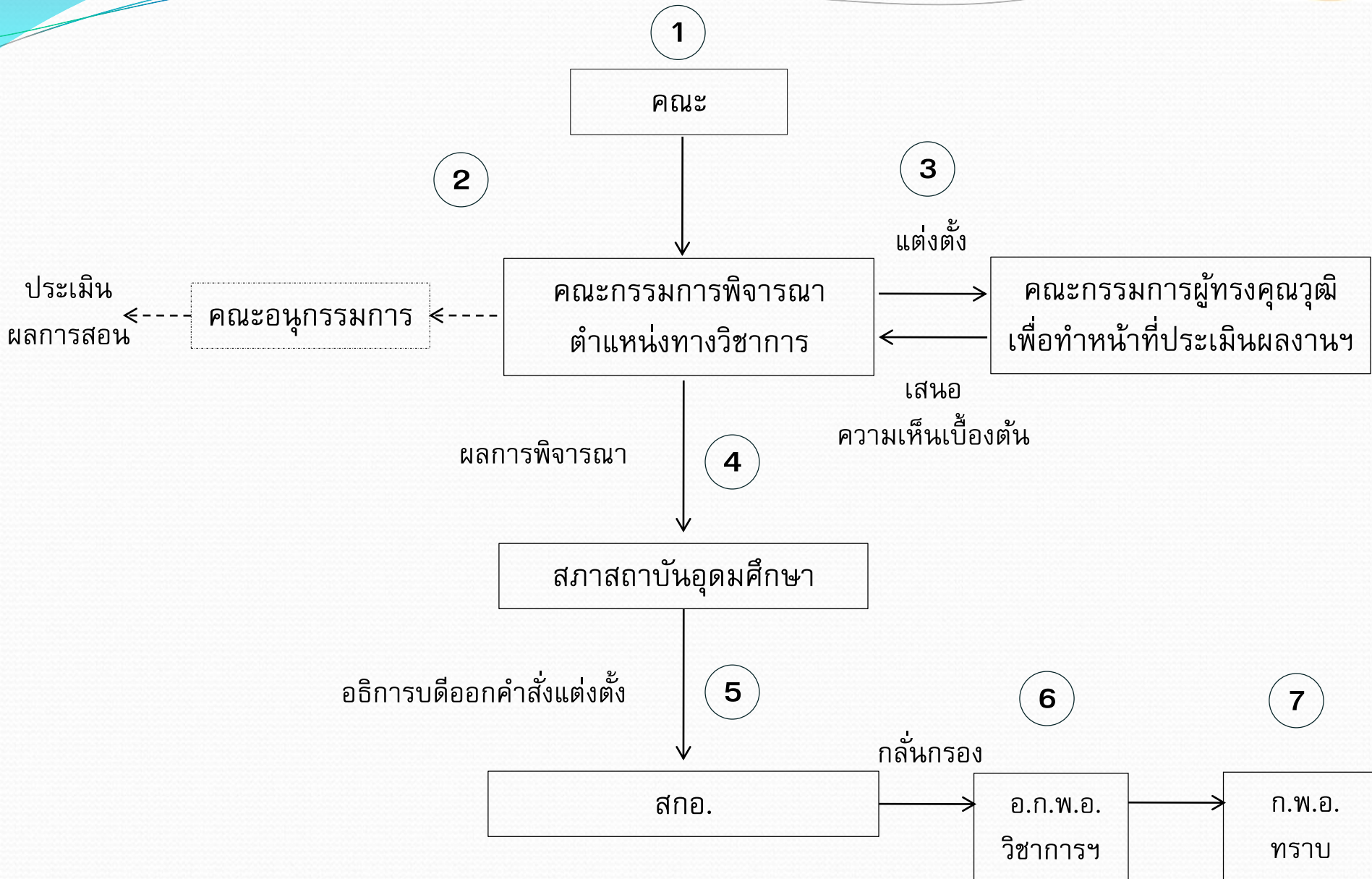


# การทบทวนผลการพิจารณาผลงานทางวิชาการ

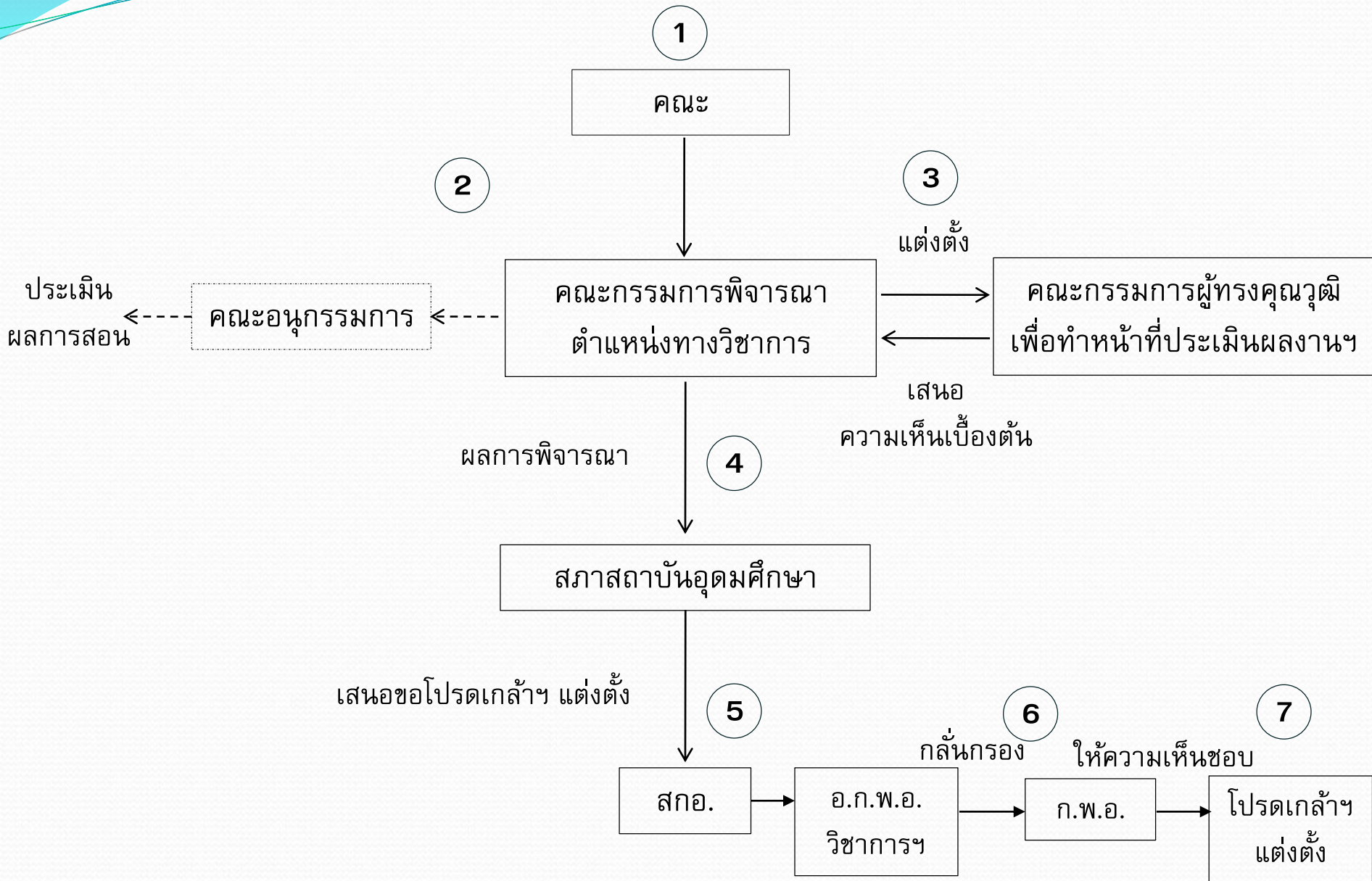


พิจารณาเฉพาะคำชี้แจงข้อโต้แย้งของผลงานที่คุณภาพไม่อยู่ในเกณฑ์เท่านั้น  
ไม่พิจารณาผลงานใหม่ หรือผลงานที่ได้แก้ไขปรับปรุง

# ตำแหน่งผู้ช่วยศาสตราจารย์และรองศาสตราจารย์



# ตำแหน่งศาสตราจารย์





# หลักเกณฑ์และวิธีการพิจารณากลับรองคุณสมบัติ และผลงานทางวิชาการของผู้เสนอขอกำหนดตำแหน่งทางวิชาการ

## สาระสำคัญ

ก.พ.อ. จะพิจารณากลับรองคุณสมบัติและผลงานทางวิชาการ  
ของผู้เสนอขอกำหนดตำแหน่งทางวิชาการตามหลักเกณฑ์ ดังนี้

1. กระบวนการพิจารณากำหนดตำแหน่งทางวิชาการต้องถูกต้องตามหลักเกณฑ์  
และวิธีการที่ ก.พ.อ. กำหนดไว้

2. การแต่งตั้งผู้ทรงคุณวุฒิเพื่อทำหน้าที่ประเมินผลงานทางวิชาการฯ ต้องเป็นไป  
ตามวิธีการที่ ก.พ.อ. กำหนดไว้

3. สภาสถาบันอุดมศึกษามีมติอนุมัติกำหนดตำแหน่งทางวิชาการในสาขาวิชา  
ที่ถูกต้อง และวันที่แต่งตั้งมีความถูกต้อง

4. ไม่ปรากฏว่ามีการดำเนินการที่มิชอบด้วยกฎหมายอย่างชัดเจนในประการอื่น

สำนักงานคณะกรรมการการอุดมศึกษา  
ขอบคุณค่ะ

